



49°90'4"

17°36'15"

říjen 2013

O b s a h

> vstupy

lokalizace

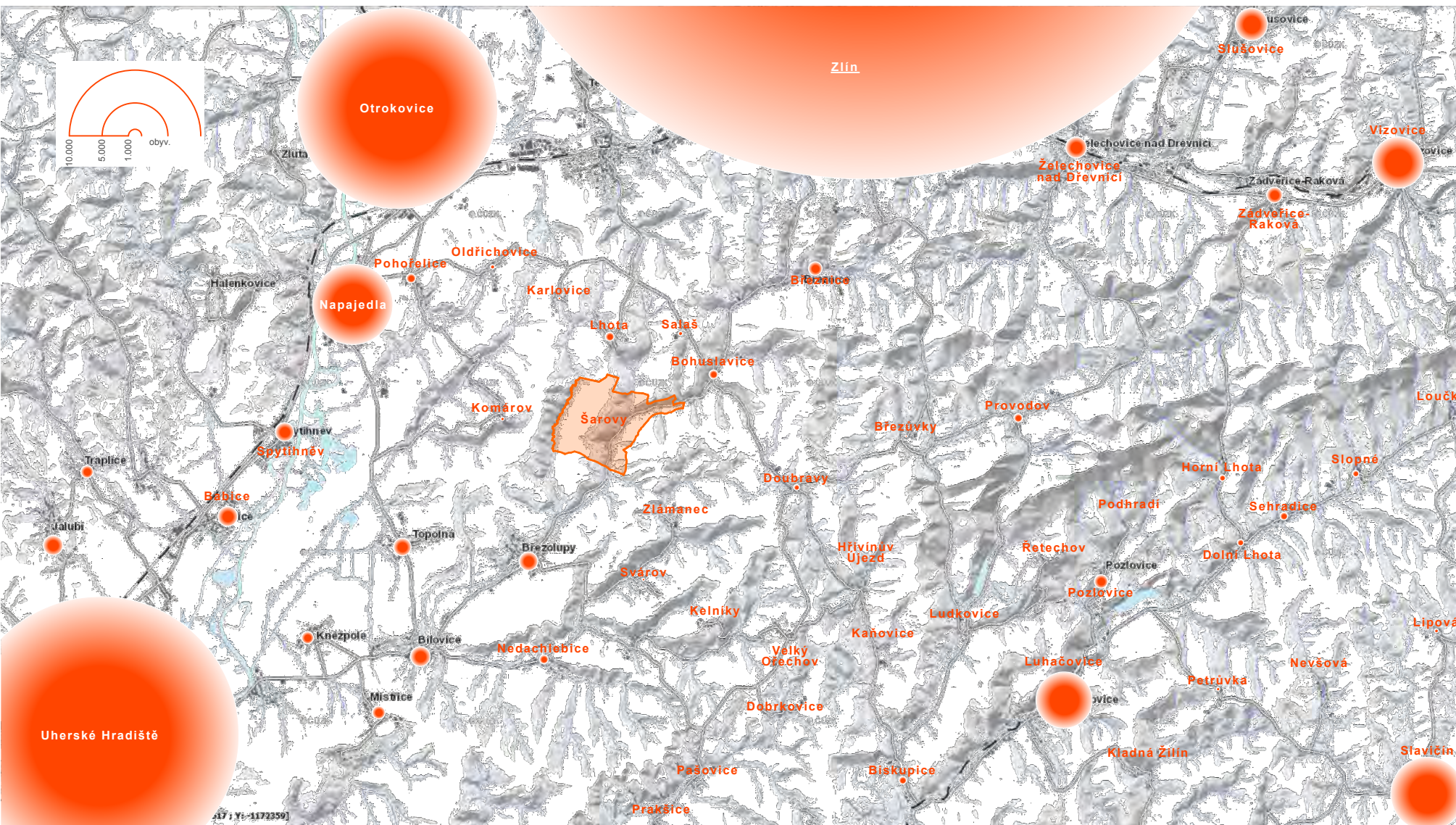
> analýza

historie
krajinný ráz
struktura
funkční využití
limity

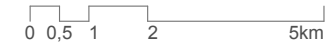
> výstup

problémová mapa
koncept územního plánu

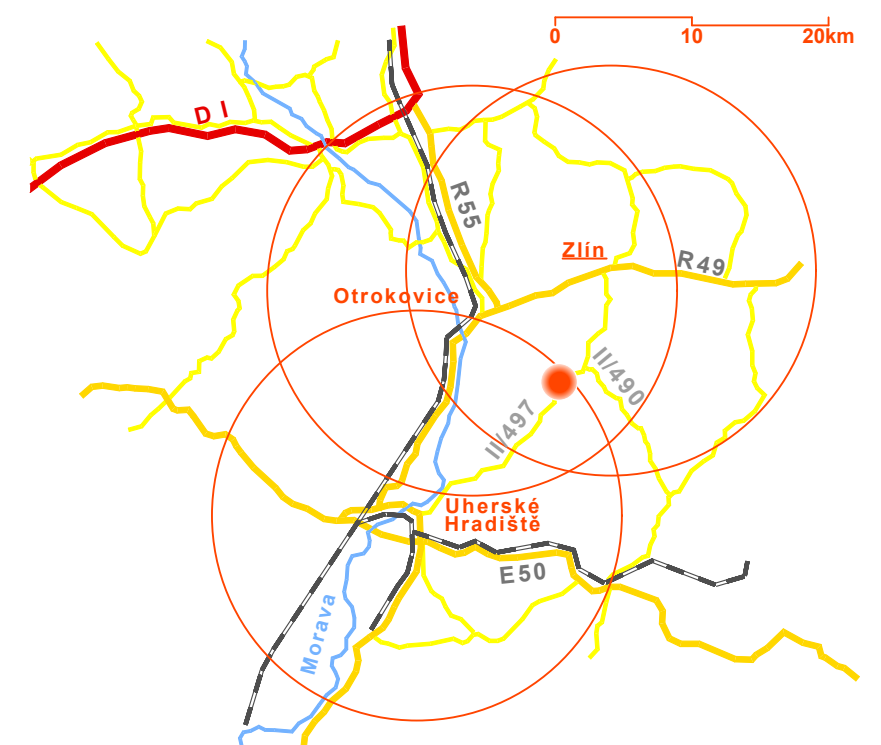




Širší vztahy



Obec Šarovy se nachází na středním toku říčky Březnice na úpatí kopanin Vizovických vrchů. Je součástí správního centra krajského města Zlín. Hustota obyv. je 1obyv./ha (prům. hustota ve Zlínském kraji je 1,49obyv./ha). Obec leží ve 20km spádové oblasti měst Zlín, Otrokovice, Uherské Hradiště. Na nadřazený komunikační systém je napojena silnicí II/497 mající dopravní - tranzitní - význam (dopravní zátěž 3850 aut/ 24hod, tj. 2,7aut/1min). Obec leží mimo zájmy železniční, letecké a vodní dopravy. Vlastní zástavba v rodinných domech je koncentrována paralelně s osou údolí ve výškové nejnížší poloze. Obec má průjezdní charakter. Ve vztahu k převládajícímu způsobu života, nabídce pracovních příležitostí, občanské vybavenosti, služeb lze sídlo považovat na satelit aglomerace Zlína.



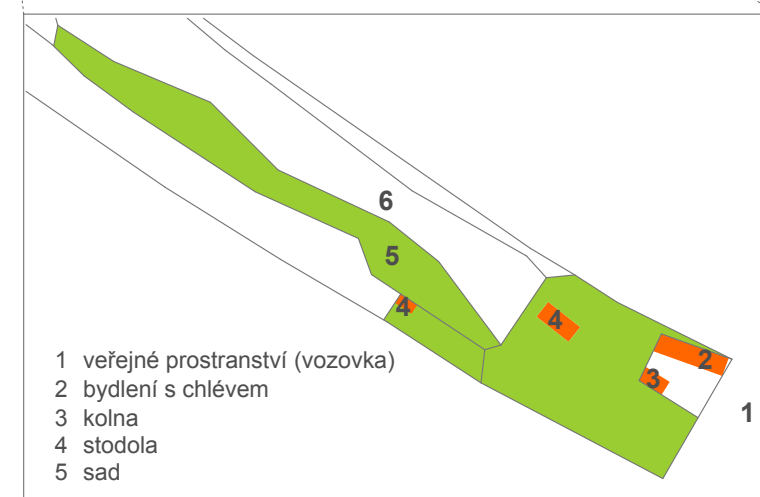
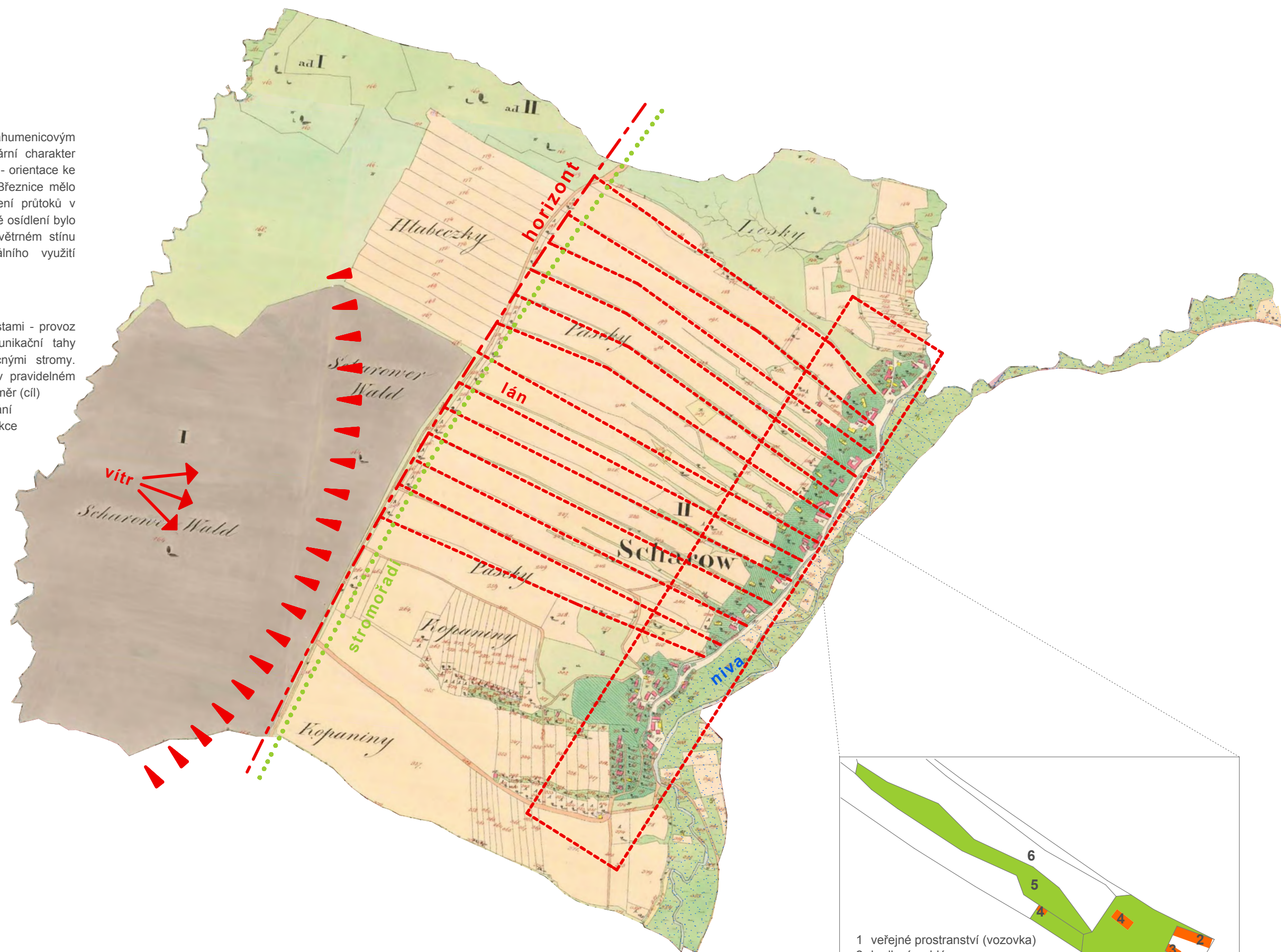
Mapa stabilního katastru z r. 1828

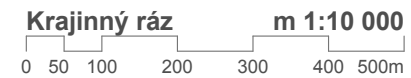
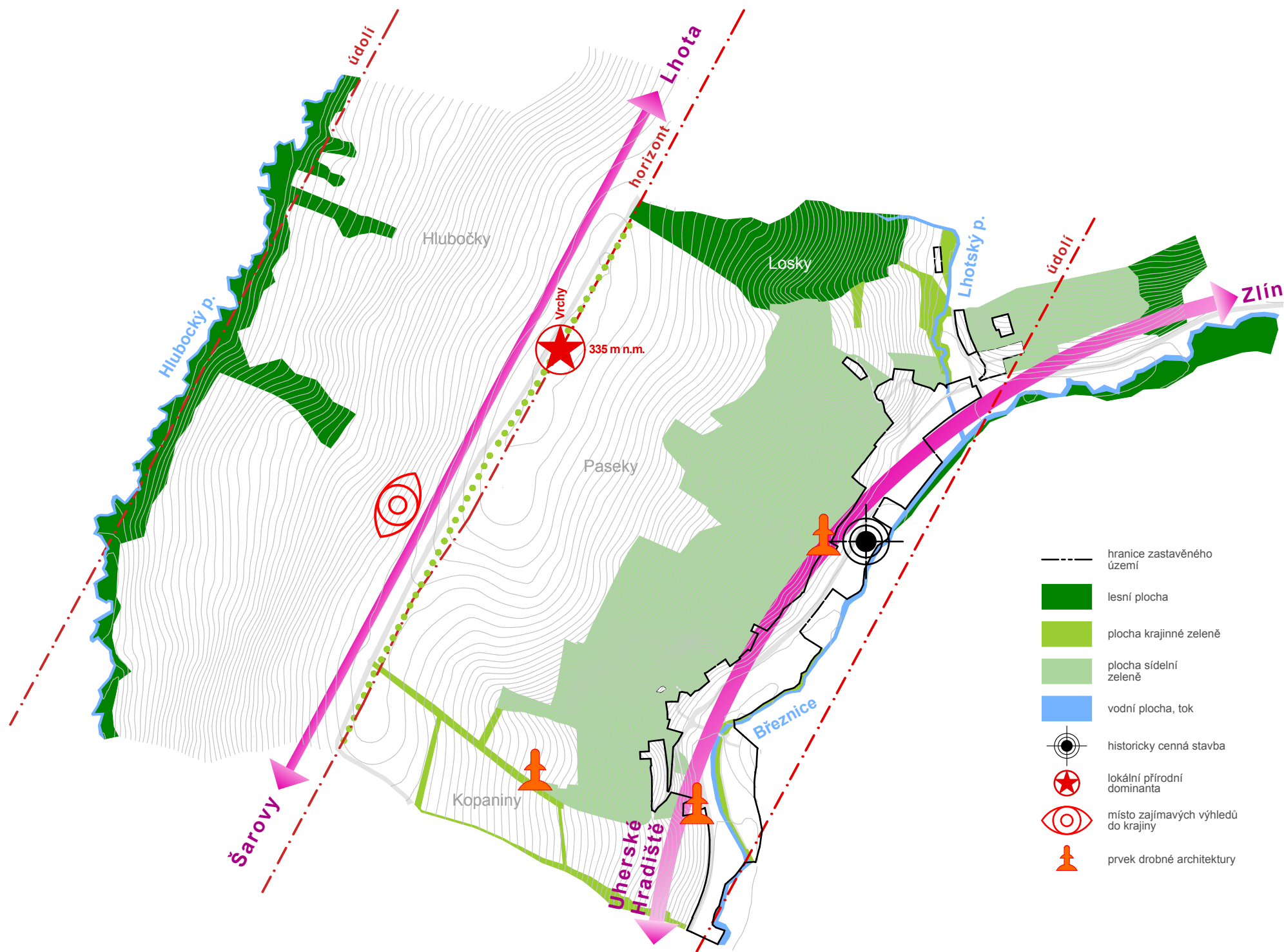


Obec se typologicky řadí k lánovým vsím se záhumenicovým uspořádáním plužin táhnoucích se k horizontu. Lineární charakter zástavby obce je reakcí na terénní a přírodní podmínky - orientace ke svět. stranám, sklonitost půdy a kvalitu půdy. Koryto Březnice mělo meandrovitý půdorysný tvar zadržující vodu (zpomalení průtoků v období dlouhotrvajících dešťů a jarních tání). Pravoběžné osídlení bylo záměrně založeno v nivě říčky mimo její rozliv, ve větrném stínu (zástavba pod horizontem) a z důvodu maximálního využití hospodářsky obdělávané půdy.



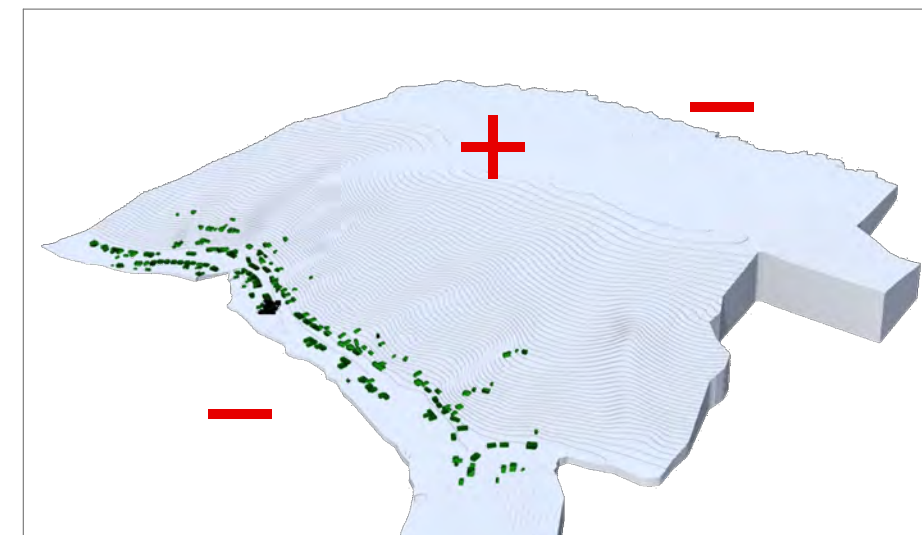
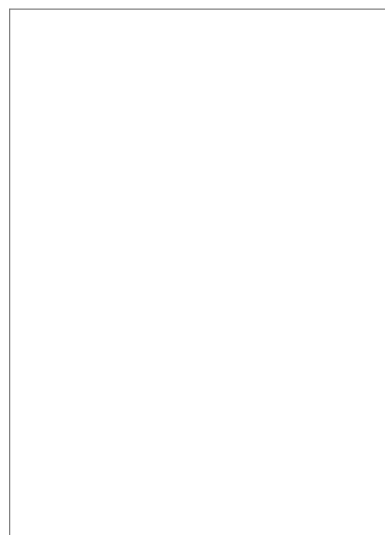
Krajina byla členěna vozovkami a záhumenicovými cestami - provoz převažoval pěší, příp. koňmi tažený vůz. Hl. komunikační tahy (zemské cesty) byly doplněny stromořadími s ovocnými stromy. Liniová zeleň podél cest, terénních zlomů - stromy v pravidelném sponu - vizuálně dělí krajinu, poskytuje měřítko, udává směr (cíl) a umísťuje. Podíl lesů byl plošně výrazně vyšší v porovnání s dnešním stavem. Šarovský les kromě hospodářské funkce plnil i funkci ochrannou - větrolam.





Nejvýznamnějším interpretem v prostoru je modelace terénu, která podmiňuje míru využití krajiny a vlastní umístění sídel. Poloha sídla v uzavřeném údolí neumožňuje dálkové výhledy do krajiny - pro ty musí člověk vystoupat blíže k horizontu. Krajina Šarov je bipolární - vizuálně uzavřené údolí je v kontrastu k otevřenému horizontu. Hlavní složkou krajinného rázu v případě Šarov je krajinná scéna, kterou tvoří kulturní zemědělsky obdělávaná krajina polí doplněna fragmenty liniové zeleně, remízky a lesem. Dochovalým prvkem jsou plošně rozsáhlé ovocné sady navazující na zástavbu. Výraznou krajinnou linií je horizont. Na horizontu ubíhá ve směru obce Lhota silnice doprovázena zbytky stromořadí.

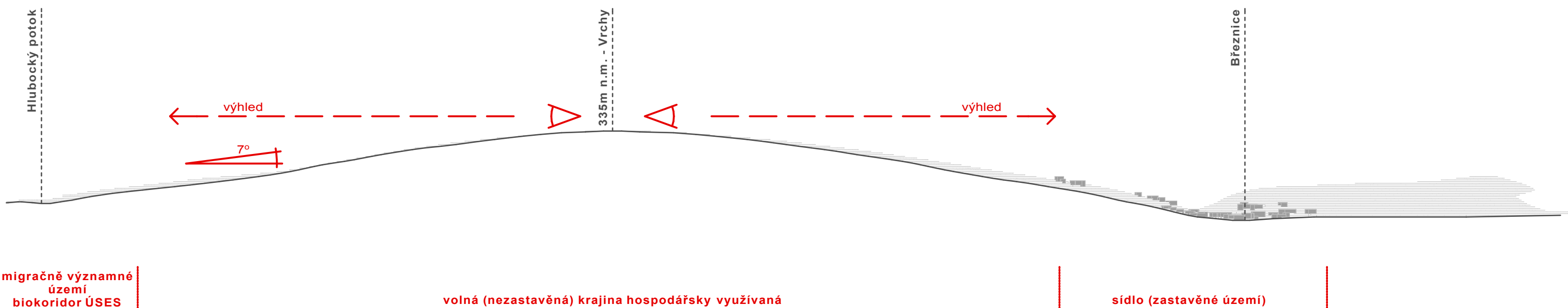
Z hlediska energetického působení modelace terénu v krajinně lze vnímat dva principy: mužský - horizont (+), ženský - údolí (-). Tyto dvě rozdílné polohy jsou spojeny cestou (dříve cestami). Cesta lemována krajinnou zelení směřuje k cíli. Cílem může být moment překvapení spočívající v otevřeném pohledu do krajiny či pohledový uzávěr tvořený siluetou sídla, přírodní dominantou, zelení, drobnou architekturou (stéla, kaple, vyhlídka) nebo jejich vzájemnou kombinací.

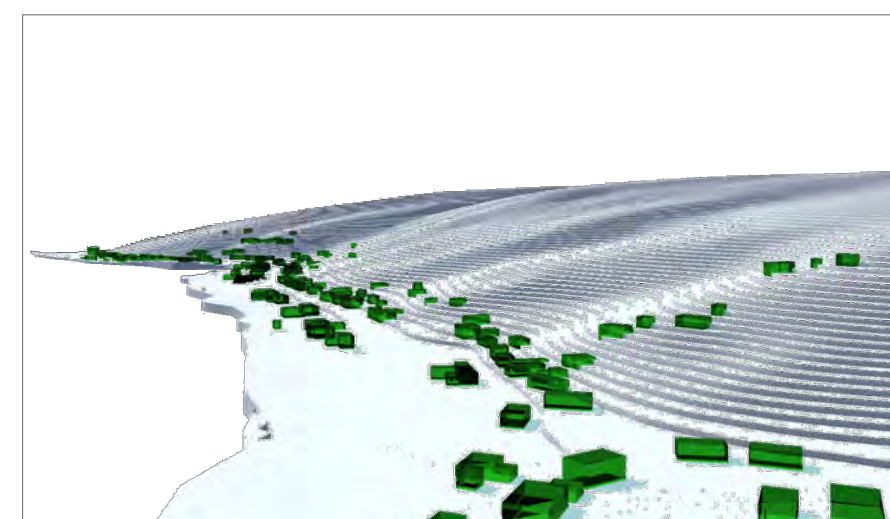
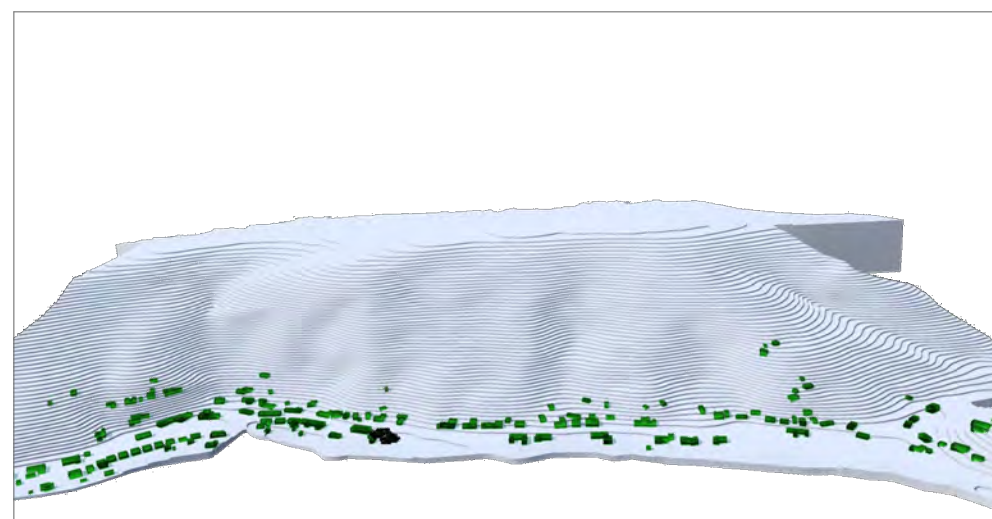
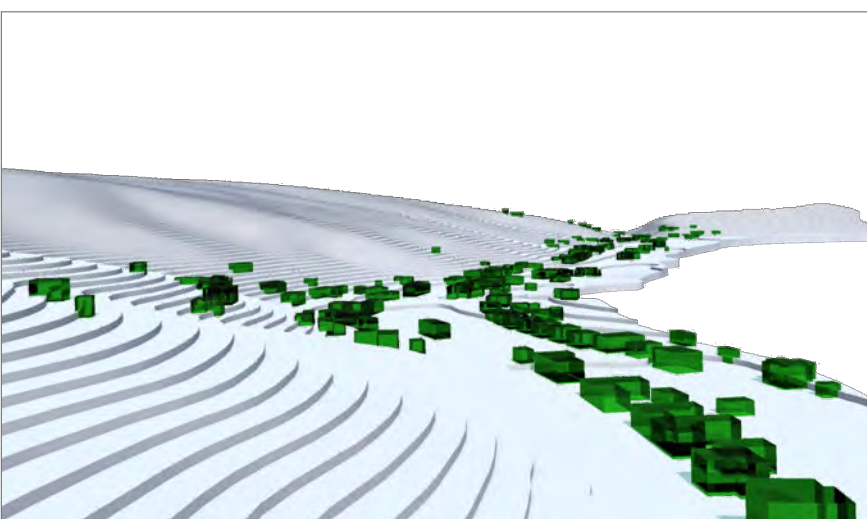


Krajina je obrazem hospodářských aktivit a péče člověka. V krajině Šarov se lze setkat se dvěma motivy - uzavřenost (fyzická a vizuální) v údolí Březnice (I) x otevřenost v Hlubočkách (II). Poloha domů v nivě má logický důvod - panská ves založená podél cesty v blízkosti vodního zdroje. Ačkoliv půda v nivě je z hlediska produkční schopnosti nejkvalitnější, byla v minulosti intenzivně využívána jen z části z důvodu polohy v inundační oblasti. Obhospodařovány byly úbočí a svahy nad nivou orientované převážně ve směru východ a jih. Kulturní krajina v Hlubočkách je vizuálně, druhově a krajinotvorně ochuzená o krajinnou zeleň. Plocha orné půdy bez překážek je pozitivní pro traktor, negativní z hlediska eroze půdy (splachy ornice na sklonitém terénu).



008





Krajinný ráz je definován jako soubor (množina) kulturních, přírodních a historických hodnot - ve své podstatě jedinečná vlastnost spjatá s konkrétním místem. Místo je utvářeno lidmi, kteří zanechávají cíleně či náhodně svůj otisk. Odráží se v něm způsob myšlení - řečeno jinak: "taková je doba." Krajina změnila tvář díky traktoru - již není třeba motyka a měřítko. Ze zemědělece hospodáře se stal dělník či úředník ve městě. Generačně předávaná půda má vlastníka, jenž má jiné starosti - sleduje peněžní signály a je natolik unavený a časově vyčerpán, že nemá sílu a prostředky na své dědictví. Východiskem může být místní "okrasný spolek" starající se o veřejnou a krajinnou zeleň. Bude mít větší šanci na komunikaci se zemědělci, samosprávou a jinými subjekty pro realizaci krajinných opatření, obnovu cest, realizaci architektury a výchovu. Takové sdružení musí vyjít z místních lidí, kteří si uvědomí svou identitu a převzou zodpovědnost sami za sebe.

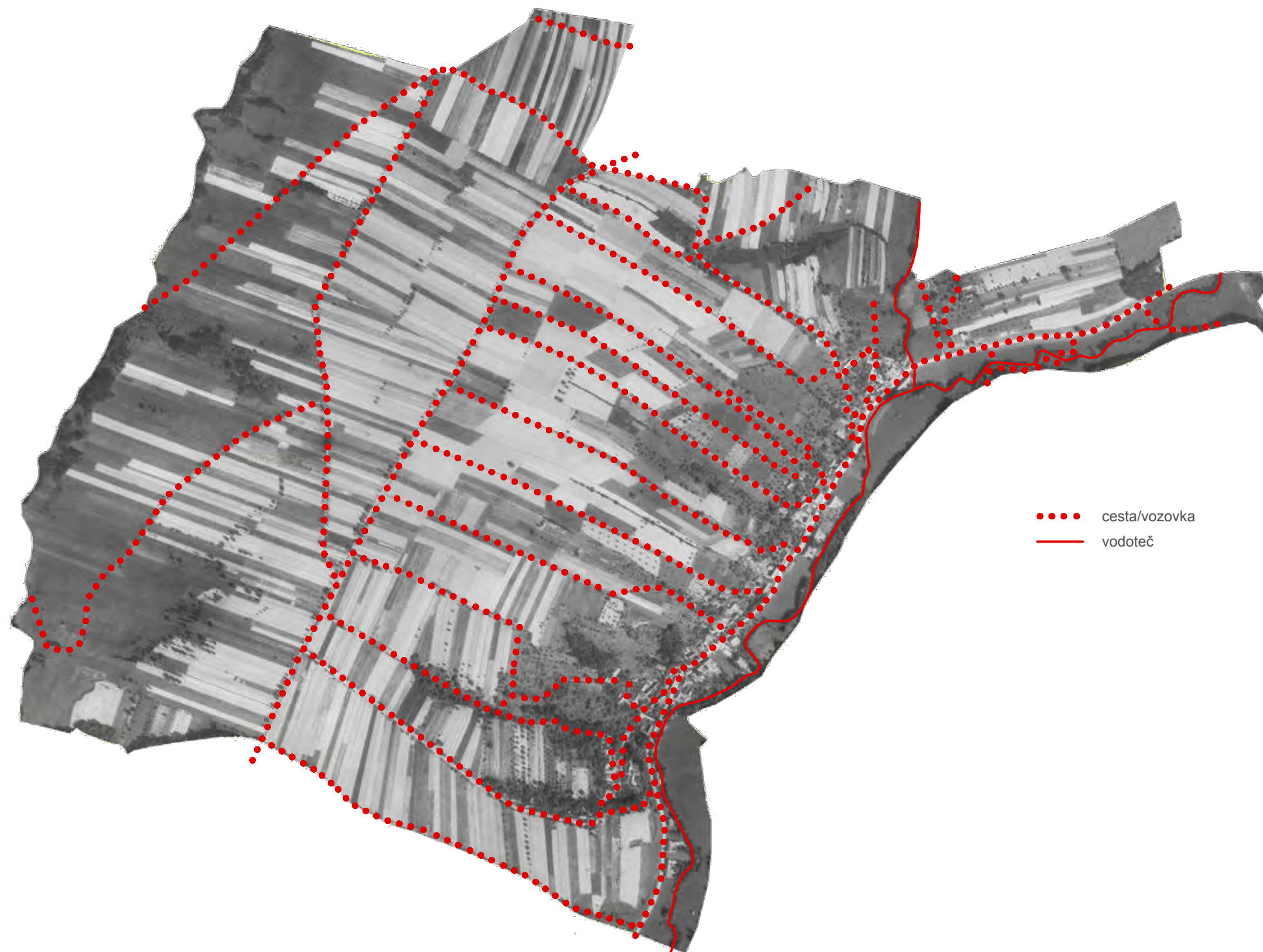
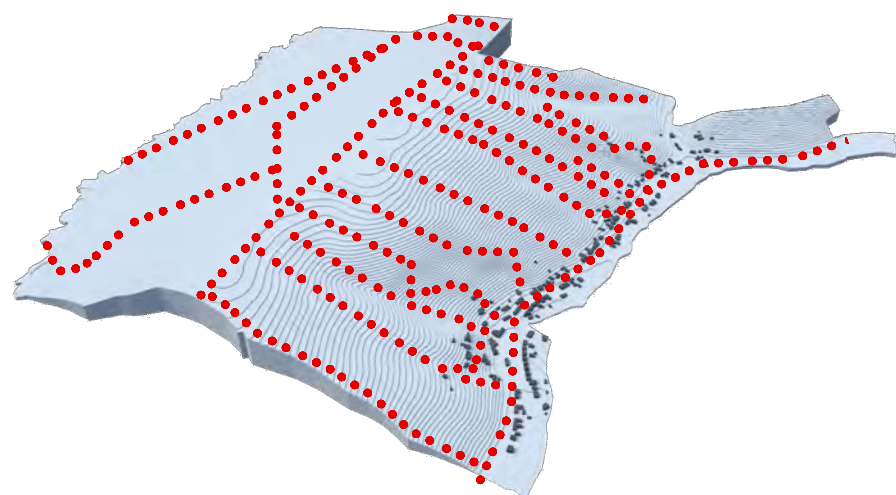
Cíle: obnova polních cest, stromořadí, realizace drobné architektury, osvětová činnost, výchova

Krajinný ráz r. 1950

0 50 100 200 300 400 500m

Letecké snímkování dokumentuje stav krajiny - pro lánovou ves typický znak tvaru protáhlých traťových plužin polí o stejné velikosti (1lán = 17,26ha). Intenzivní využívání krajiny pro hospodářské účely, vymýcený Šarovský les lze odůvodnit dobou války a následným poválečným stavem. Rozeznatelná je hustota polních a záhumenních cest mezi jednotlivými majetkoprávními úseky a průběh koryta Březnice. Podél často užívaných (hlavních) komunikací je možno identifikovat doprovodnou zeleň - podle velikosti koruny stromů se lze domnívat, že se jednalo o ovocné druhy.

010



●●●●● cesta/vozovka
— vodoteč



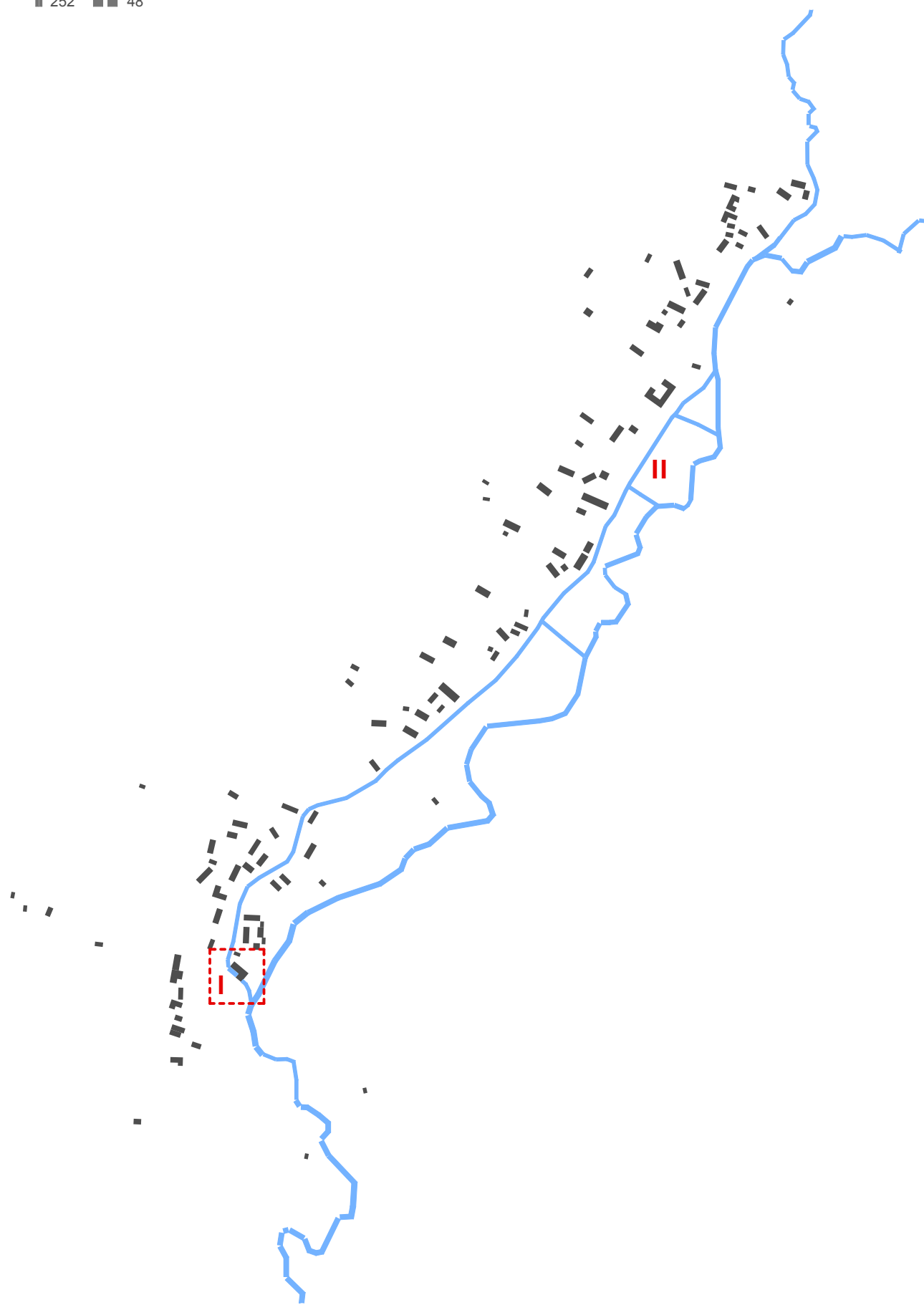
1828

252 48

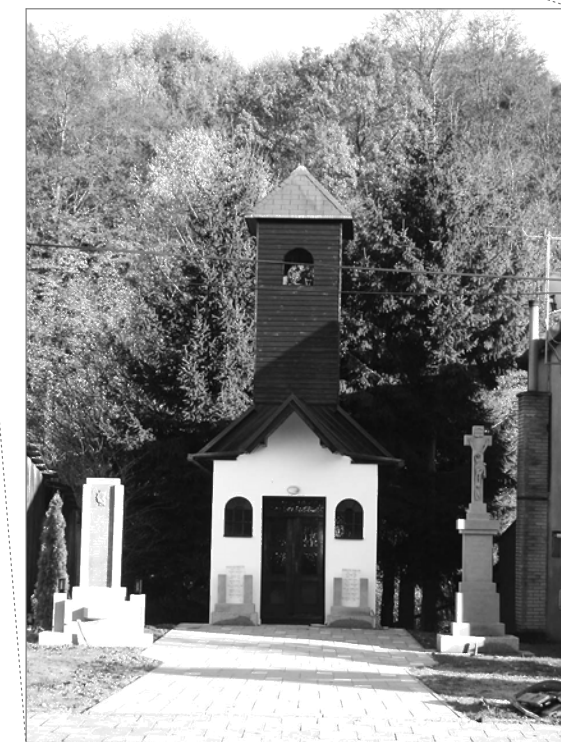
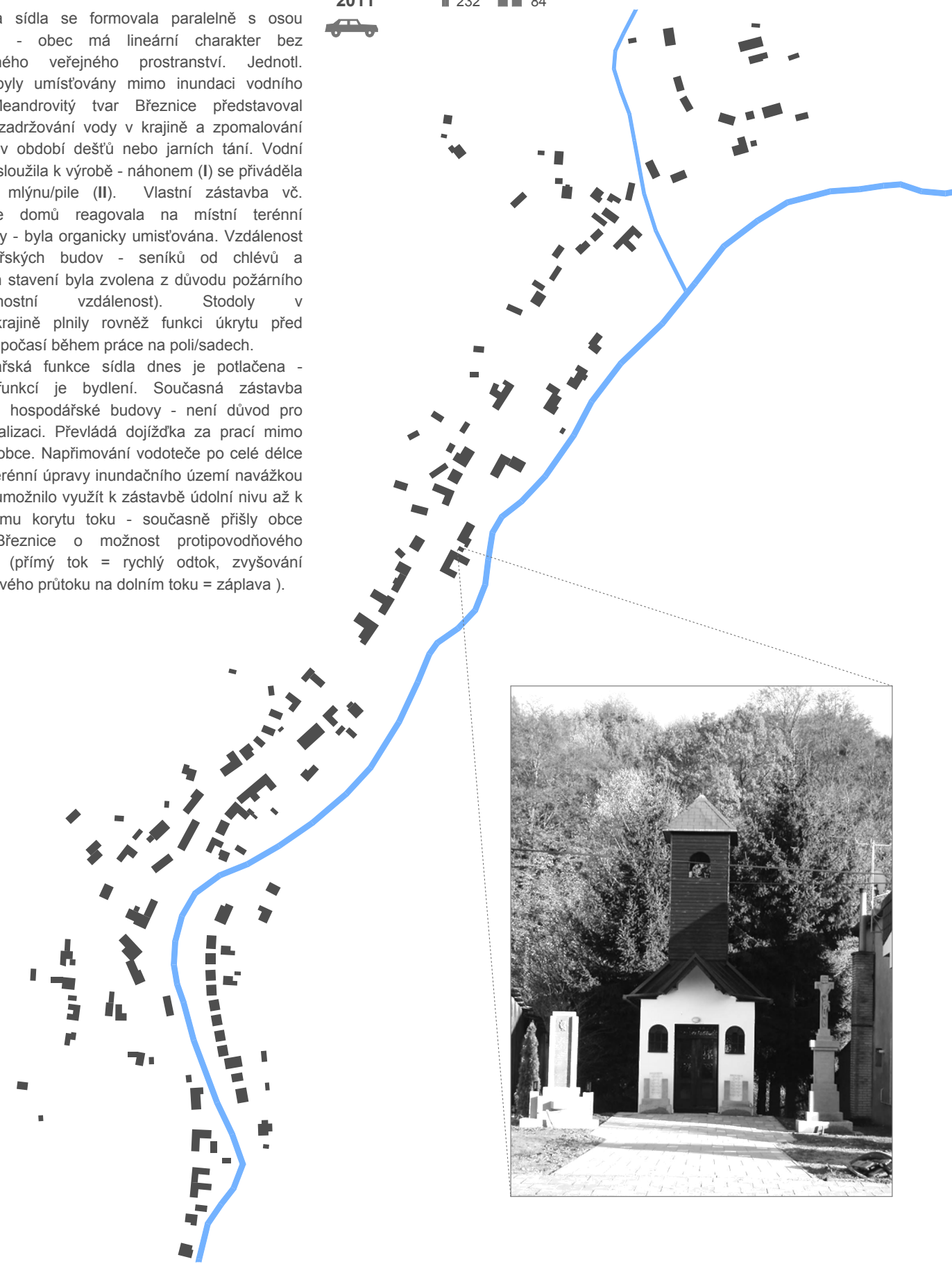


2011

232 84



Struktura sídla se formovala paralelně s osou Březnice - obec má lineární charakter bez významného veřejného prostranství. Jednotl. stavby byly umísťovány mimo inundaci vodního toku. Meandrovitý tvar Březnice představoval způsob zadržování vody v krajině a zpomalování průtoku v období dešťů nebo jarních tání. Vodní energie sloužila k výrobě - náhonem (I) se přiváděla voda k mlýnu/pile (II). Vlastní zástavba vč. orientace domů reagovala na místní terénní podmínky - byla organicky umísťována. Vzdálenost hospodářských budov - seníků od chlévů a obytných stavení byla zvolena z důvodu požárního (bezpečnostní vzdálenost). Stodoly v sadech/krajině plnily rovněž funkci úkrytu před nepřízní počasí během práce na poli/sadech. Hospodářská funkce sídla dnes je potlačena - hlavní funkcí je bydlení. Současná zástavba postrádá hospodářské budovy - není důvod pro jejich realizaci. Převládá dojíždka za prací mimo hranice obce. Napřimování vodoteče po celé délce toku a terénní úpravy inundačního území navážkou zeminy umožnilo využít k zástavbě údolní nivu až k samotnému korytu toku - současně přišly obce podél Březnice o možnost protipovodňového opatření (přímý tok = rychlý odtok, zvyšování povodňového průtoku na dolním toku = záplava).



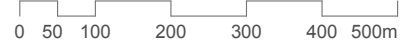
Počet objektů trvalého bydlení v letech 1869 - 2011

	1869	1880	1890	1900	1910	1921	1930	1950	1961	1970	1980	1991	2001	2011
	48	55	57	57	61	72	71	69	66	69	69	79	80	84
%	60,8	69,6	72,2	72,2	77,2	91,1	89,9	87,3	83,5	87,3	87,3	100	101,3	106,3

Demografické ukazatelé v letech 1869 - 2011

	1869	1880	1890	1900	1910	1921	1930	1950	1961	1970	1980	1991	2001	2011
	252	271	300	318	360	332	297	258	260	268	236	230	214	232
%	110	118,3	131	138,9	157,2	145	129,7	112,7	113,5	117	103,1	100	97,3	104,5

Funkční využití m 1:10 000

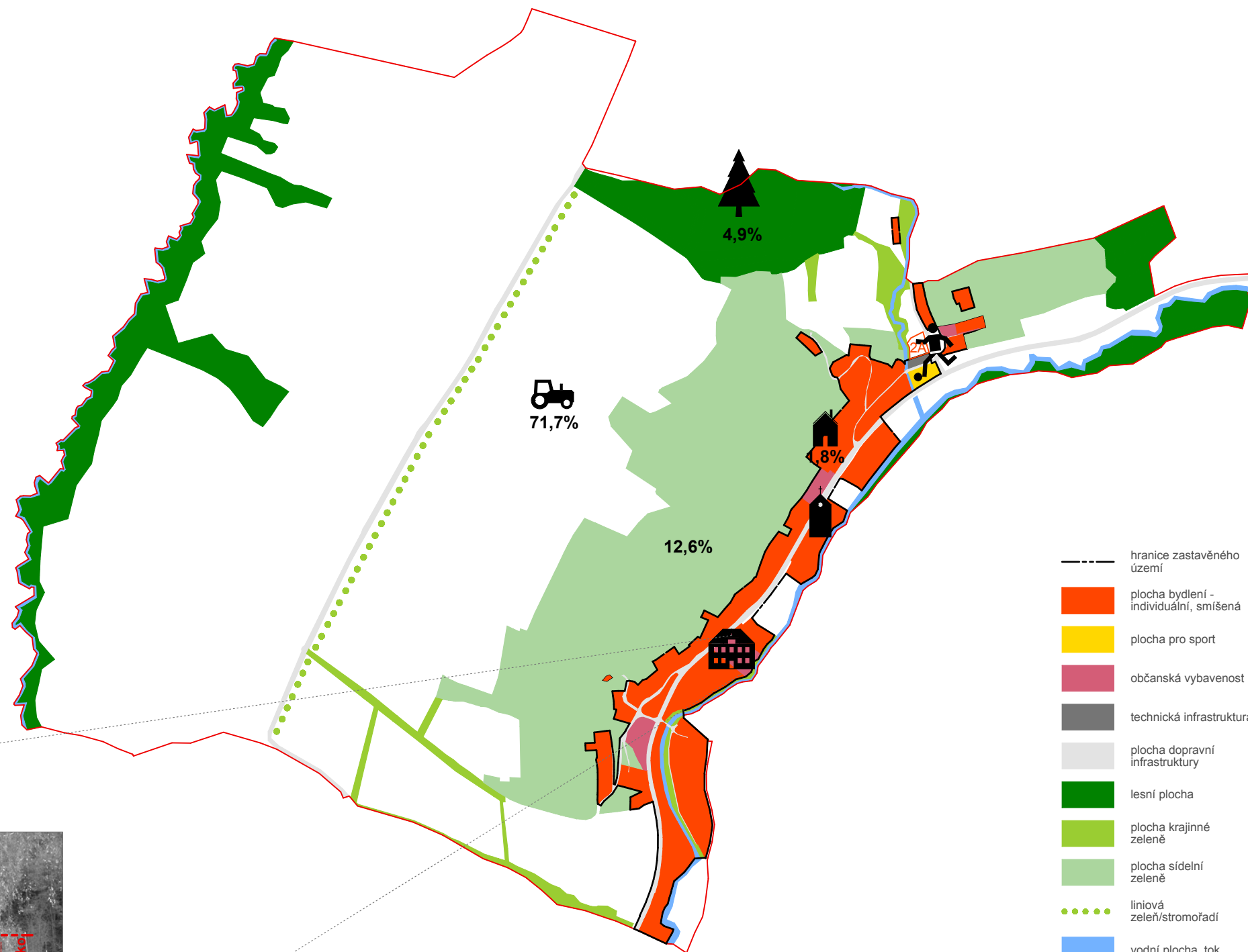


Obec je představitelem ryze venkovského bydlení s hospodářskou složkou, která je potlačena. Převažující funkcí je bydlení. Občanská vybavenost je zastoupena obecním úřadem, kaplí, obchodem se společ. místností, hasičskou zbrojnicí a hřištěm. Zemědělská výroba již není hlavním zdrojem obživy, což se odráží v péči o krajinu, která je ponechána napospas zeměděl. strojům. Cenným krajinným prvkem jsou sady a torza krajinné zeleně podporující biodiverzitu.

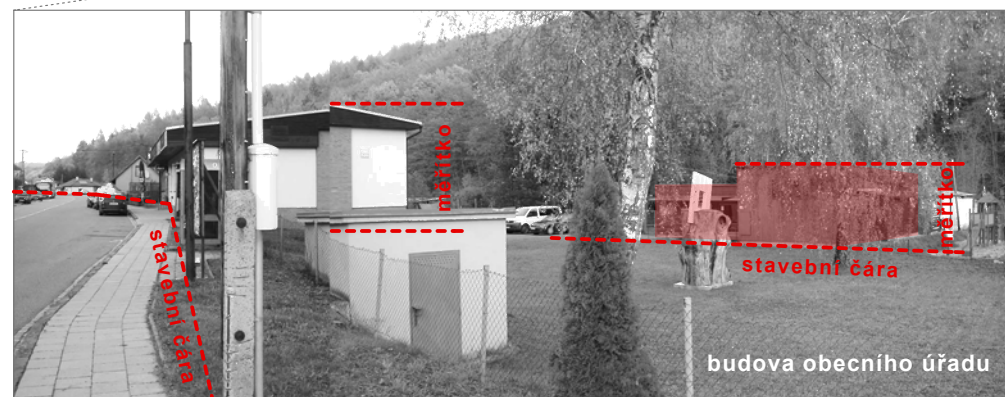
012

Struktura bytového fondu

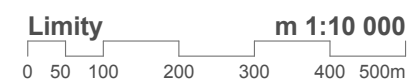
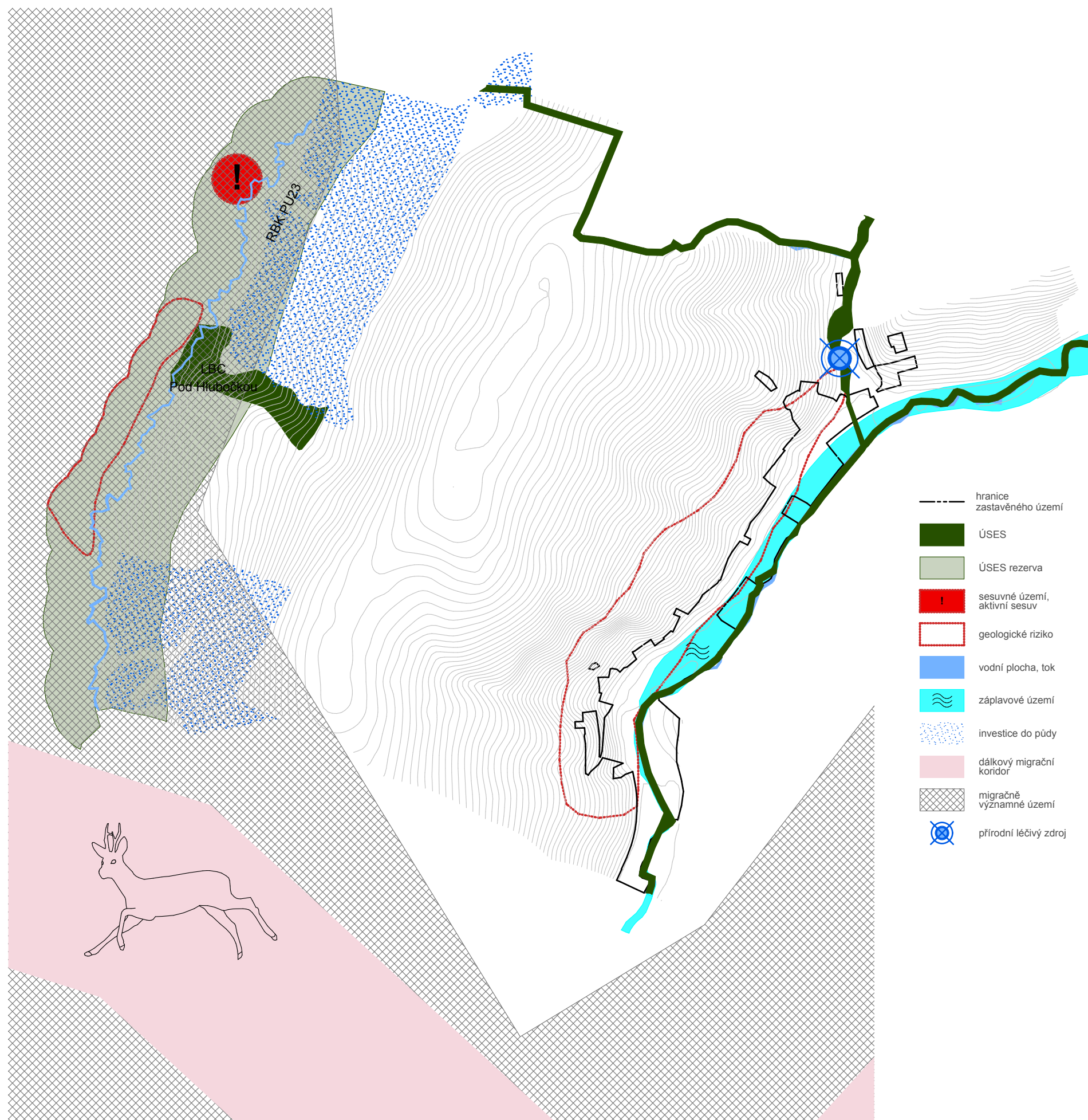
	RD	rekreace	ostatní	Σ
bj	71	0	13	84
%	84,5	0,0	15,5	100



- hranice zastavěného území
- plocha bydlení - individuální, smíšená
- plocha pro sport
- občanská vybavenost
- technická infrastruktura
- plocha dopravní infrastruktury
- lesní plocha
- plocha krajinné zeleně
- plocha sídelní zeleně
- liniová zeleň/stromořadí
- vodní plocha, tok
- plocha zemědělská
- Z 1 plocha změny ÚPn SÚ nevyužitá



	Σ	les	orná půda	pastviny louky	zahrady sady	vodní plocha	zastavěné území	ostatní
2012	ha	223	11	102	58	28	4	16
	%		4,9	45,7	26,0	12,6	1,8	7,2

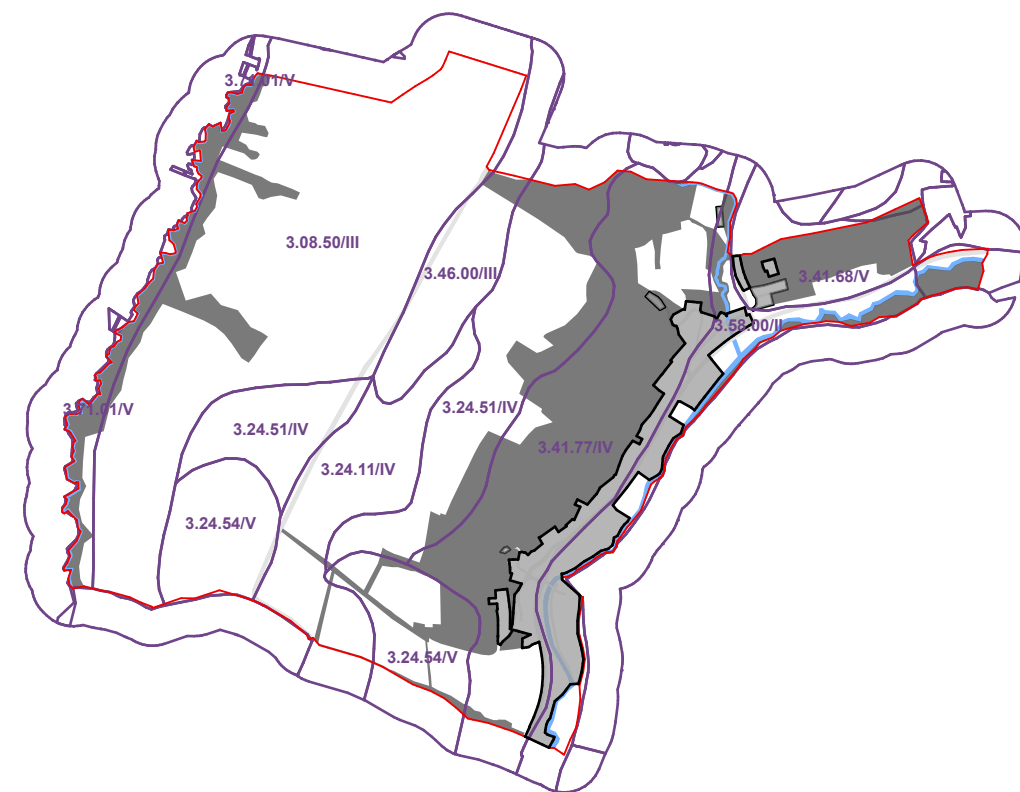


Limitem a hodnotou současně ve vztahu k rozšíření zastavěného území je přírodní složka. Území je ekologicky málo stabilní (KES=0,87), což je způsobeno velkým podílem zeměděl. půdy (84%) a malým rozsahem interakční zeleně či lesních ploch. Velké plochy omě půdy na sklonitém terénu bez stabilizačních prvků představují riziko eroze. Na katastru obce se nachází regionální (biokoridor PU 23) a lokální prvky ÚSES (biokoridor, biocentrum "Pod Hlubočkou"). Západní okraj řešeného území patří k migračně významnému území.

V nezastavěném území se nachází 1 aktivní sesuv nepředstavující riziko pro souvisle zastavěné území.

Z hlediska organizace krajiny převládá ZPF (orná půda, pastviny). Kvalitativně se jedná o půdy s průměrnou (III. tř. ochrany) a nízkou produkční schopností (IV., VI. tř. ochrany). Nejlepší půda se nachází v nivě Březnice - jedná se však z větší části o zastavěné území k hospodářskému účelu (zemědělství) nevyužívané.

Levý břeh novodobě zastavěného území se nachází záplavovém území Březnice.



Problémová mapa m 1:10 000



Nejvíce vnímaný problém z dotazníkového šetření v rámci zpracování RUR ZK je hluk a emise z tranzitní dopravy na průjezdní silnici II/497. Vzhledem k místním terénním podmínkám je tento problém málo řešitelný. Možností je:

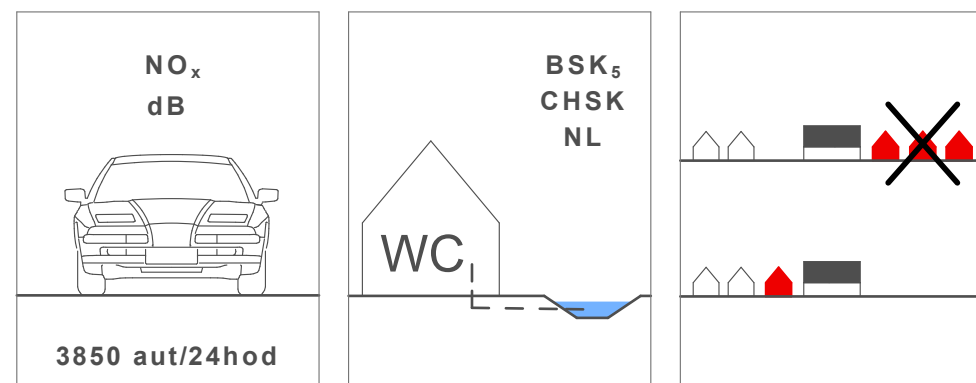
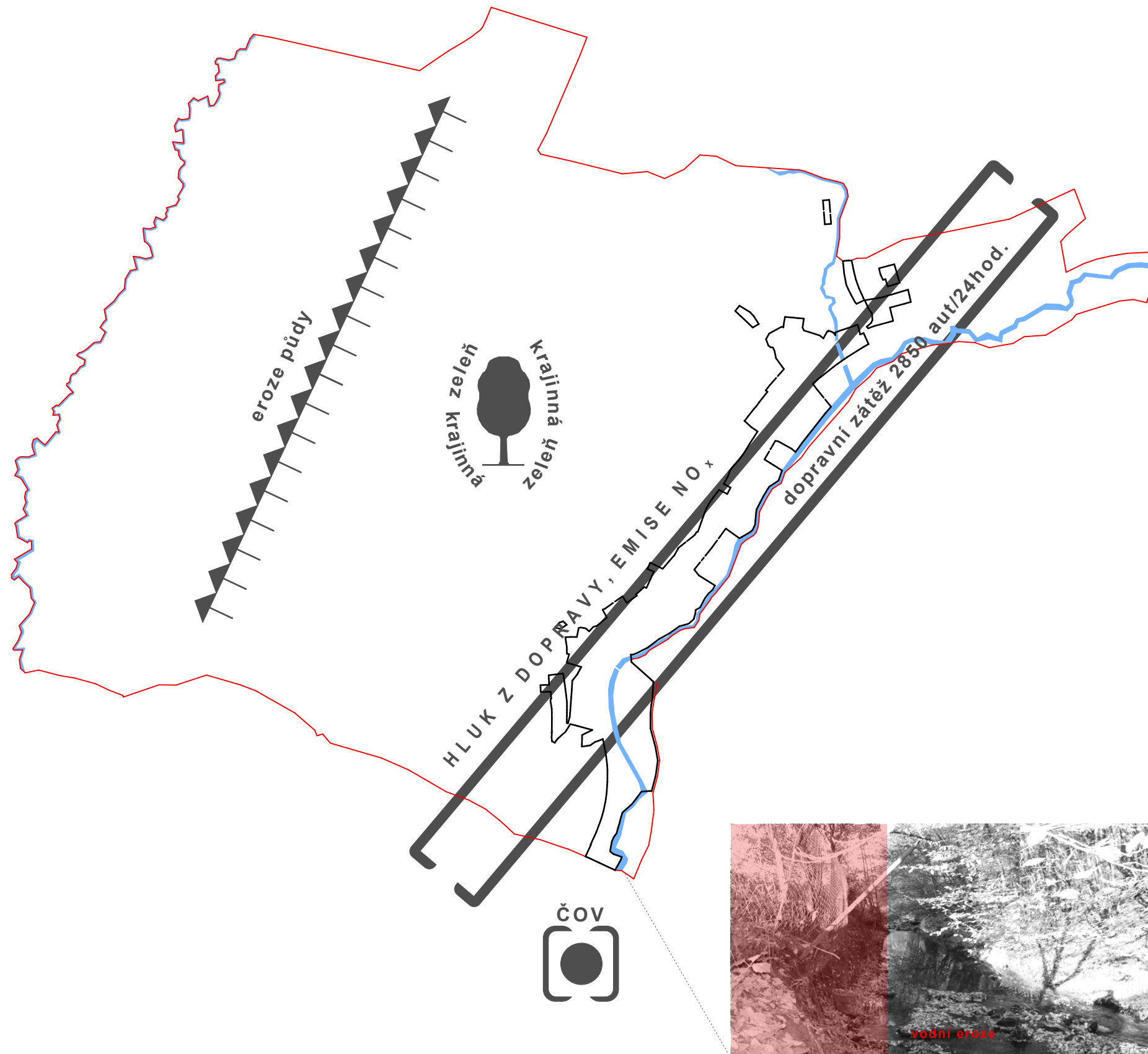
- odklon tranzitní dopravy na R55 = snížení intenzity dopravy a hluku
- dlažba na chodníky ze speciálního betonu s obsahem oxidu titančitého ("čistička vzduchu") - snížení koncentrace NO_x o 30-40%

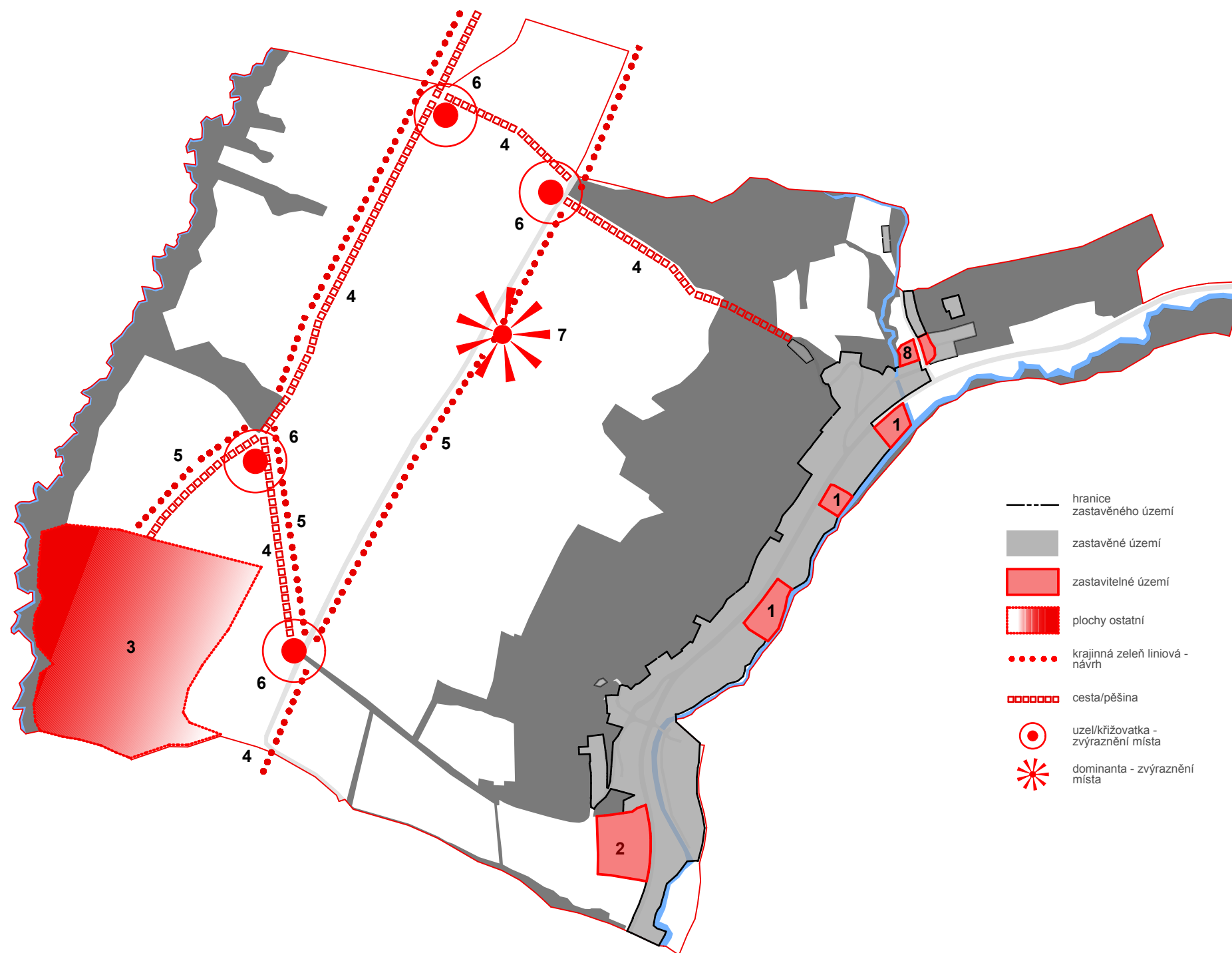
Nedostatečná je likvidace splaškových vod. Z PRVK ZK vyplývá potřeba řešit plochu pro centrální ČOV na území obce Březolupy. V platném územním plánu Březolupy tato plocha pro požadovaný záměr není navržena. Napřimování koryta Březnice sice umožnilo využívání přilehlých pozemků pro výstavbu, negativem je ale vodní eroze podemýlající břeh.

Potřeba ploch pro bydlení je 2,2ha. Tento požadavek je pokryt návrhem zastavitelných ploch v ÚPn SU. Prioritou by mělo být ovšem využívání stávajících trvale neobydlených objektů, příp. zástavba proluk před zastavováním krajiny.

Nedostatečným způsobem lze vnímat současný stav krajiny z hlediska její organizace. Jedná se především o chybějící interakční prvky zeleně, průchozí polní a záhumenní cesty. Zeleň zadržuje vodu v krajině, zlepšuje mikroklima, v širších pásích (40m) funguje jako lapač prachu a částečný tlumič hluku. Krajinnotvorba je úkolem samosprávy a komunity obce. Intimní vztah obyvatel nelze nahradit názorem třetí osoby.

014





Koncept m 1:10 000
0 50 100 200 300 400 500m

Územní rezervy pro bydlení jsou omezené. V první řadě by měly být využity stávající neobsazené objekty v zastavěném území. Návrhové plochy budou doplňovat stávající strukturu. Ačkoliv se plochy č. 1 nachází v záplavovém území, lze výškovou úpravou terénu docílit využitelnosti pro výstavbu. Plocha č. 2 je převzata ze stávajícího UPn SÚ - využitelnost je podmíněna realizací přístupu, příp. přemístěním památného kříže.

Příležitostí je péče o krajinu a sice především o zeleň. Dle RURÚ pro ORP Zlín je území podle ukazatele koeficientu ekolog. stability málo stabilní (KES=0,87). Zvýšení lze dosáhnout zvětšením podílu lesních ploch na méně bonitních půdách náchylných k erozi a krajinných opatření. Obnova zalesnění v lokalitě "Šarovský les" je žádoucí. Obnova stromořadí podél komunikací a polních cest, členění zeměděl. ploch krajinnou zelení je podnětem pro samosprávu obce.