



ŠAROVY-REVITALIZACE AREÁLU HŘIŠTĚ

architektonická studie

1. Identifikační údaje

Akce: ŠAROVY-REVITALIZACE AREÁLU HŘIŠTĚ
Charakter akce: Revitalizace areálu hřiště - modernizace a stavební úpravy zázemí, nové víceúčelové hřiště, zpevněné plochy, herní prvky, venkovní mobiliář sezení a fitness stroje.
Místo stavby: Šarovy, parc.č. 455, 456, 457, 505/7 k.ú: Šarovy
Objednatel: Obec Šarovy, Šarovy 100, Šarovy 763 51
Investor: Obec Šarovy, Šarovy 100, Šarovy 763 51
Hlavní projektant: MSM Projekt

Ing.arch. Martin Špiller tel.:776 193 871 email: m.spiller@email.cz
ŠPILLER s.r.o., Štefánikova 131/61, 61200 Brno
IČ:03823997 DIČ:CZ03823997

Ing.Stanislav Mikeš tel.:776 204 037 email: st.mikes@post.cz
Lipová 1332, 665 01 Rosice
IČ:73501590 DIČ:101-8002051629

Stupeň PD: architektonická studie
Datum vyhotovení: 12/2019

2. Úvod

Zadáním této architektonické studie byl návrh revitalizace stávajícího sportoviště v obci Šarovy, které je na konci své životnosti a nevyhovuje již zcela požadavkům na využití areálu sportoviště. Úkolem zadání bylo navrhnout efektivnější využití areálu nejen pro sportovní účely a aktivní odpočinek, ale i pro společenské akce. Záměr má být navržen tak, aby jej bylo případně možno realizovat postupně dle možností obce. Dále bylo požadováno zohlednění možného zachování plochy pro sběrný dvůr.

3. Širší vztahy

Řešené území se nachází ve východní části obce Šarovy v bezprostřední blízkosti silnice druhé třídy č. 497 procházející obcí ve směru od Zlína do Uherského Hradiště. Areál sportoviště je přístupný místními obslužnými komunikacemi napojenými na silnici č. 497. Stávající areál je tvořen hřištěm o rozměru cca 20,0x40,0 m a objektem zázemí. Objekt zázemí je nepodsklepený jednopodlažní o rozměrech 14,3mx7,6m a výšce cca 3,9 m od úrovně podlahy, která je cca 0,45 cm nad terénem. Objekt sloužil jako šatny. V současné době je z větší části nevyužíván a v části jsou prostory využívány jako sklad. Terén areálu je rovinný omezen silnicí č.497 z jižní strany, ze západní strany vodním tokem Lhotského potoka a z východní strany místní obslužnou komunikací. Přes areál prochází inženýrské sítě vodovodu, plynovodu, nadzemní vedení nn a slaboproudu. Objekt zázemí je napojen na nn, vodovod. Kanalizace byla zřejmě napojena do jímky na vyvážení nebo do potoka, protože v blízkosti se veřejná kanalizace nenachází.

4. Navrhované řešení

Ze stávajícího areálu se uvažuje se zachováním objektu zázemí, který bude stavebně upraven pro využití knihovny a komunitního centra. Stávající hřiště bude odstraněno a provedeno nové víceúčelové o stejných rozměrech jako původní tj. 20,0mx40,0m v nové vhodnější poloze. Nová poloha bude situována na osu objektu knihovny a komunitního centra. Mezi tímto objektem a hřištěm bude provedena pojižděná zpevněná plocha, na kterou bude v případě potřeby pořádání sportovního turnaje provedena montovaná tribuna. Po obvodu hřiště budou osazeny bet. lavice, pro sledování sportovních aktivit na hřišti. Ke stávajícímu objektu zázemí přiléhá prostor sběrného dvora, což není optimální. Jako vhodná nová plocha pro zřízení sběrného dvora se zázemím se jeví prostor východním směrem za místní obslužnou komunikací vedle areálu sportoviště. Vedle objektu zázemí je vyčleněno místo pro hraní malých dětí se skluzavkami, houpačkou a dalšími herními prvky. V západní části areálu při Lhotském potoku je vyčleněno místo pro odpočinkovou zónu a aktivní relaxaci. Sezení v zeleni, nově vysazených stromů jsou rozmístěny lavice a venkovní posilovací stroje. V severozápadní části areálu při Lhotském potoku je vymezena zpevněná plocha pro případné parkování nebo společenské akce. Zpevněné plochy jsou navrženy ze zámkové dlažby. Areál je doplněn navrženou výsadbou vzrostlé zeleně – stromů.

Stávající objekt zázemí bude stavebně upraven. K objektu bude přistavěna krytá terasa a skladový prostor. Spodní část přístaveb bude založena na betonových základech. Bude provedena nová konstrukce podlahy. Horní část stavby bude proveden z ocelových profilů HEB v tm. šedé barvě. Plášť skladu a výplň zábradlí bude proveden z tahokovu v tm. šedé barvě. K objektu bude přistavěna z jižní strany rampa zajišťující přístup do objektu. Nový hlavní vstup do objektu bude z jižní strany od hřiště. Nové dispoziční řešení bude následující. Ze vstupní předsíně se dostaneme do knihovny, komunitního centra a WC. Z místnosti komunitního centra je přístupná úklidová místnost se sprchou, která by sloužila příležitostně i jako zázemí pro sportovce v případě pořádání sportovního turnaje. Prostor komunitního centra navazuje na krytou terasu a je s ní propojeno výdejním oknem, což umožní v případě pořádání společenské akce vytvořit případný bufetový prodej. Nové příčky budou provedeny z plynosilikátových tvárnic. Střešní konstrukce vč. střešního pláště bude revidována, rozšířena dř. krokvemi příslušné dimenze a nově provedeno její zateplení a střešní krytina. Jako střešní krytina bude použita fóliová střešní krytina. Nová okna a vstupní dveře budou plastové z interiéru v barvě bílé a z exteriéru v barvě tm. šedé. Vnitřní dveře budou dřevěné plné v tm. šedé barvě v ocelové zárubni téže barvy. Vnitřní omítky i fasáda bude v barvě bílé. Soklová partie objektu bude ve sv. šedé barvy vč. venkovní dlažby na terase a rampě v protiskluzné a mrazuvzdorném provedení. Klempířské výrobky budou z fóliového plechu v tm. šedé barvě. Vstup bude zvýrazněn obkladem z tahokovu v tm. šedé barvě s bílým nápisem. Do objektu bude provedena nová přípojka plynu. Prověří se přípojky vodovodu a nn. Splašková kanalizace bude svedena do nové ČOV s přepadem do potoka. Dešťové vody budou retenovány a případně zasakovány v zasakovacích blocích. Objekt bude vytápěn plynovým kotlem umístěným v prostoru úklidové místnosti.

Architektonické řešení vychází z principů soudobých řešení obdobných areálů s ohledem na jeho umístění ve stávající zástavbě a navržen tak, aby se areál co nejlépe začlenil do prostředí obce a co nejlépe umožnil své plné využití. Záměr je navržen tak, aby bylo umožněno etapovitě záměr realizovat dle finančních možností obce. Záměr lze rozdělit na jednotlivé etapy:

- víceúčelové hřiště – hřiště č.1
- objekt knihovny a komunitního centra
- zpevněné plochy
- dětské hřiště – hřiště č.2

- venkovní fitness – hřiště č. 3
- venkovní mobiliář - sezení

5. Údaje o dosavadním využití a zastavěnosti území, o stavebním pozemku a o majetkových vztazích

V současné době je území zastavěno objektem zázemí a hřištěm.

Stavební pozemek se nachází na parcelách č. 455, 456, 457, 505/7 k.ú.: Šarovy. Tyto pozemky jsou ve vlastnictví investora Obce Šarovy. Stavební pozemek je dobře přístupný z východní strany z místní obslužné komunikace.

6. Kapacitní údaje a odhad investičních nákladů

Objekt zázemí

- zastavěná plocha 189 m²
- obestavěný prostor 540 m³

Investiční náklady : 540*5700,-/m³ = 3.078.000,- bez DPH

Víceúčelové hřiště

- celková plocha 800 m²
- komplet vč. osvětlení

Investiční náklady: 2.000.000,- bez DPH

Zpevněné plochy

- celková plocha 672 m²

Investiční náklady: 672*1600,-/m²=1.075.200,- bez DPH

Sadové úpravy

- celková plocha 1200 m²
- založení trávníku, modelace terénu, rozprostření ornice vč. dovozu
- stromy vč. výsadby 21ks

Investiční náklady: 1200*290,-/m²+21*2000,-=390.000,- bez DPH

Venkovní fitness

- posilovací stroje 3ks + montáž

Investiční náklady: 3*25.000,-+25.000,-=100.000,- bez DPH

Dětské herní prvky

- herní prvky 4ks + montáž

Investiční náklady: (30.000,-+15.000,-+25.000,-+20.000,-)+30.000,-=120.000,- bez DPH

Venkovní mobiliář sezení

- sestava 1 sezení vč. montáže 3ks
- sestava 2 sezení vč. montáže 4ks
- sestava 3 sezení vč. montáže 1ks

Investiční náklady: 3*14.000,-+4*28.000,-+42.000,-=196.000,- bez DPH

Investiční náklady celkem: 6.959.200,- bez DPH

7. Závěr

Tato architektonická studie bude sloužit jako podklad pro zpracování dalších stupňů navazující projektové dokumentace a jako návod na případnou etapizaci realizace záměru.



PŘÍKLAD ŘEŠENÍ VEČEÚČELOVÉHO HRŠTĚ



PŘÍKLAD SEZENÍ

- LEGENDA**
- REKONSTRUOVANÝ OBJEKT ZÁZEMÍ HRŠTĚ
 - OBJEKT SBĚRNÉHO DVORA
 - STÁVJÍCÍ ZÁSTAVBA
 - TRAVNATÁ PLOCHA
 - ZPEVNĚNÁ PLOCHA – ZÁMKOVÁ DLAŽBA
 - PLOCHA HRŠTĚ
 - NADZEMNÍ EL. VEDENÍ STÁVJÍCÍ
 - STROMY NAVRHOVANÉ
 - HLAVNÍ VSTUP
 - 1 – SESTAVA SEZENÍ 3KS
 - 2 – SESTAVA SEZENÍ 4KS
 - 3 – SESTAVA SEZENÍ 1KS
- HRŠTĚ:**
- HRŠTĚ Č.1
VÍCEÚČELOVÉ HRŠTĚ 20 X 40 M
TENIS, KOŠIKOVÁ, LED, MALÝ FOTBAL
 - HRŠTĚ Č.2
HRŠTĚ S PISKVIŠTĚM A PRŮLEZKAMI URČENÉ PRO NEJMĚNŠÍ DĚTI
 - HRŠTĚ Č.3
VENKOVNÍ FITNESS

STÁVJÍCÍ STAV



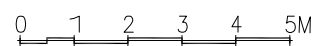
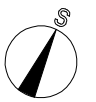
0 5 10 15 20 25M

NAVRHOVANÝ STAV

ŠAROVY-REVITALIZACE AREÁLU HRŠTĚ



- LEGENDA
- REKONSTRUOVANÝ OBJEKT ZÁZEMÍ HŘIŠTĚ
 - OBJEKT SBĚRNÉHO DVŮRA
 - STÁVAJÍCÍ ZÁSTAVBA
 - TRAVNATÁ PLOCHA
 - ZPEVNĚNÁ PLOCHA – ZÁMKOVÁ DLAŽBA
 - PLOCHA HŘIŠTĚ
 - NADZEMNÍ EL. VEDENÍ STÁVAJÍCÍ
 - PARCELNÍ HRANICE
 - ČÍSLO PARCELY
 - STROMY NAVRHOVANÉ
 - HLAVNÍ VSTUP
 - 1 – SESTAVA SEZENÍ 3KS
 - 2 – SESTAVA SEZENÍ 4KS
 - 3 – SESTAVA SEZENÍ 1KS

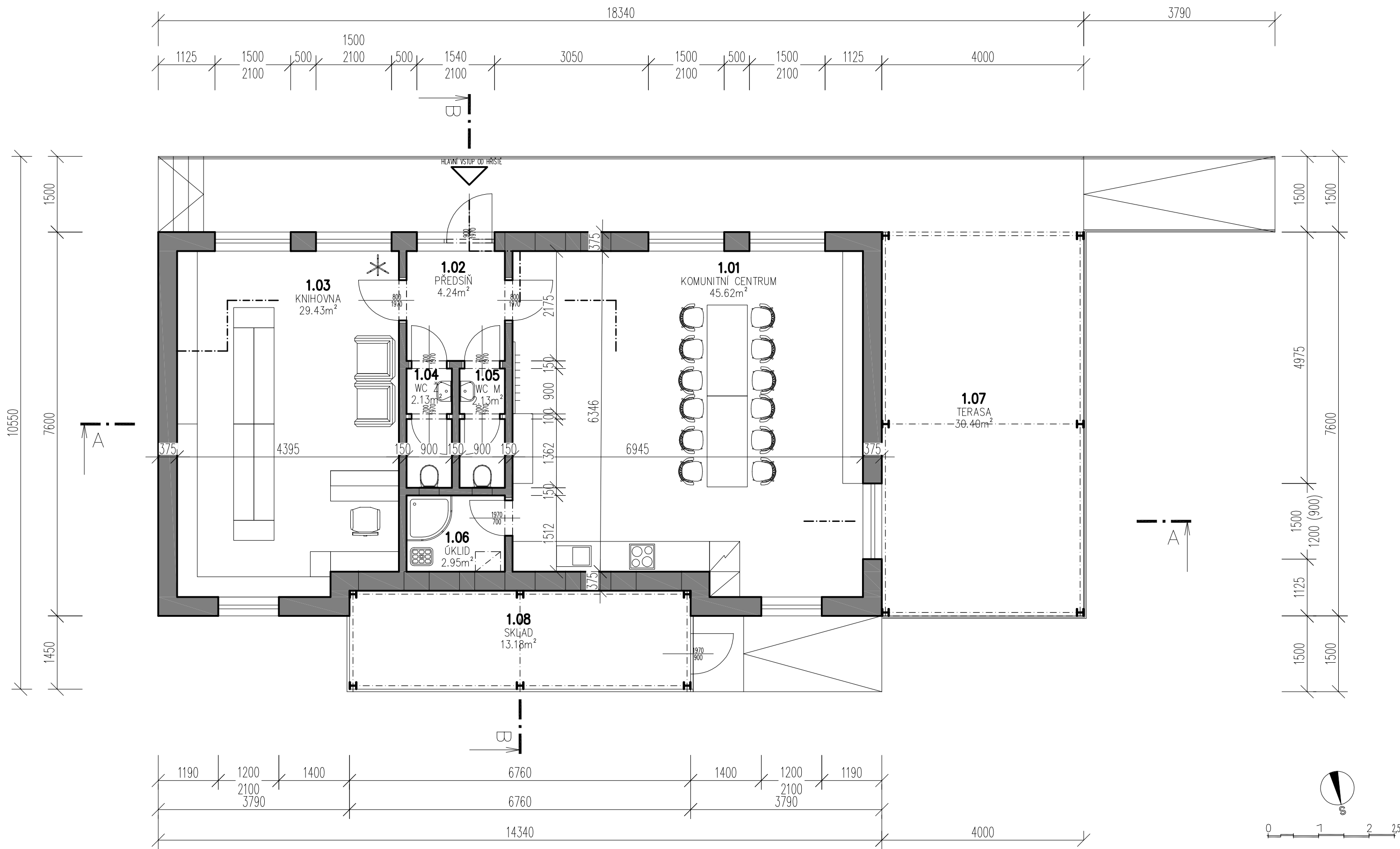


ŠAROVY-REVITALIZACE AREÁLU HŘIŠTĚ

architektonická studie

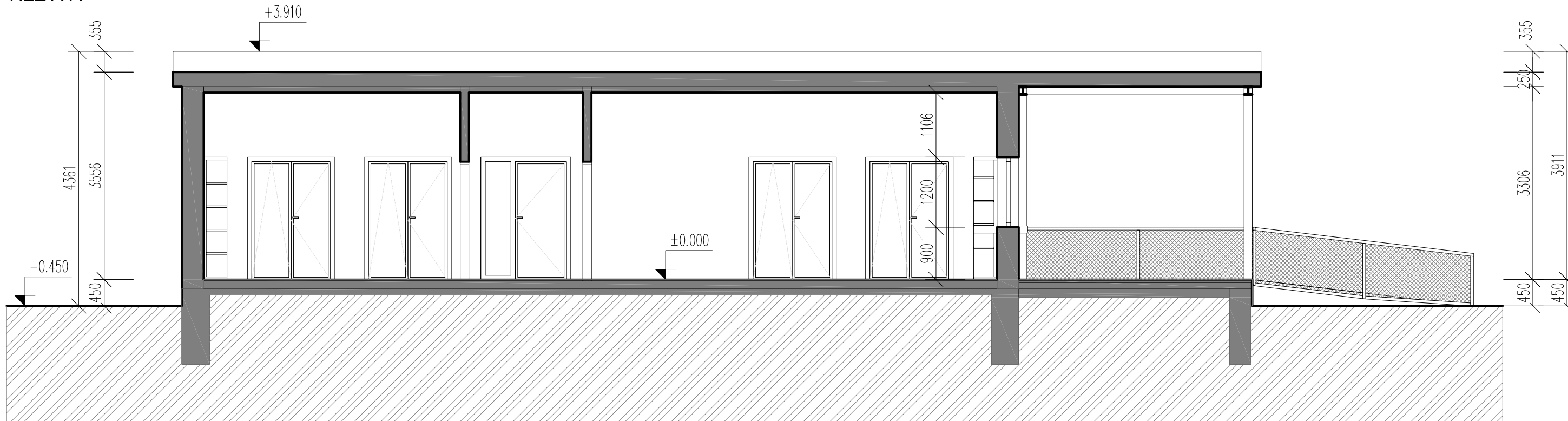
SITUACE

MSM PROJEKT
 SPLLER s.r.o.
 Ing. arch. Marth Špiller
 m.spiller@email.cz, tel: 776 193 871
 Ing. Stanislav Mikeš
 st.mikes@post.cz, tel: 776 204 037
 web: www.msmprojekt.cz
 PROSINEC 2019

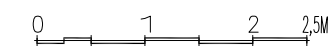
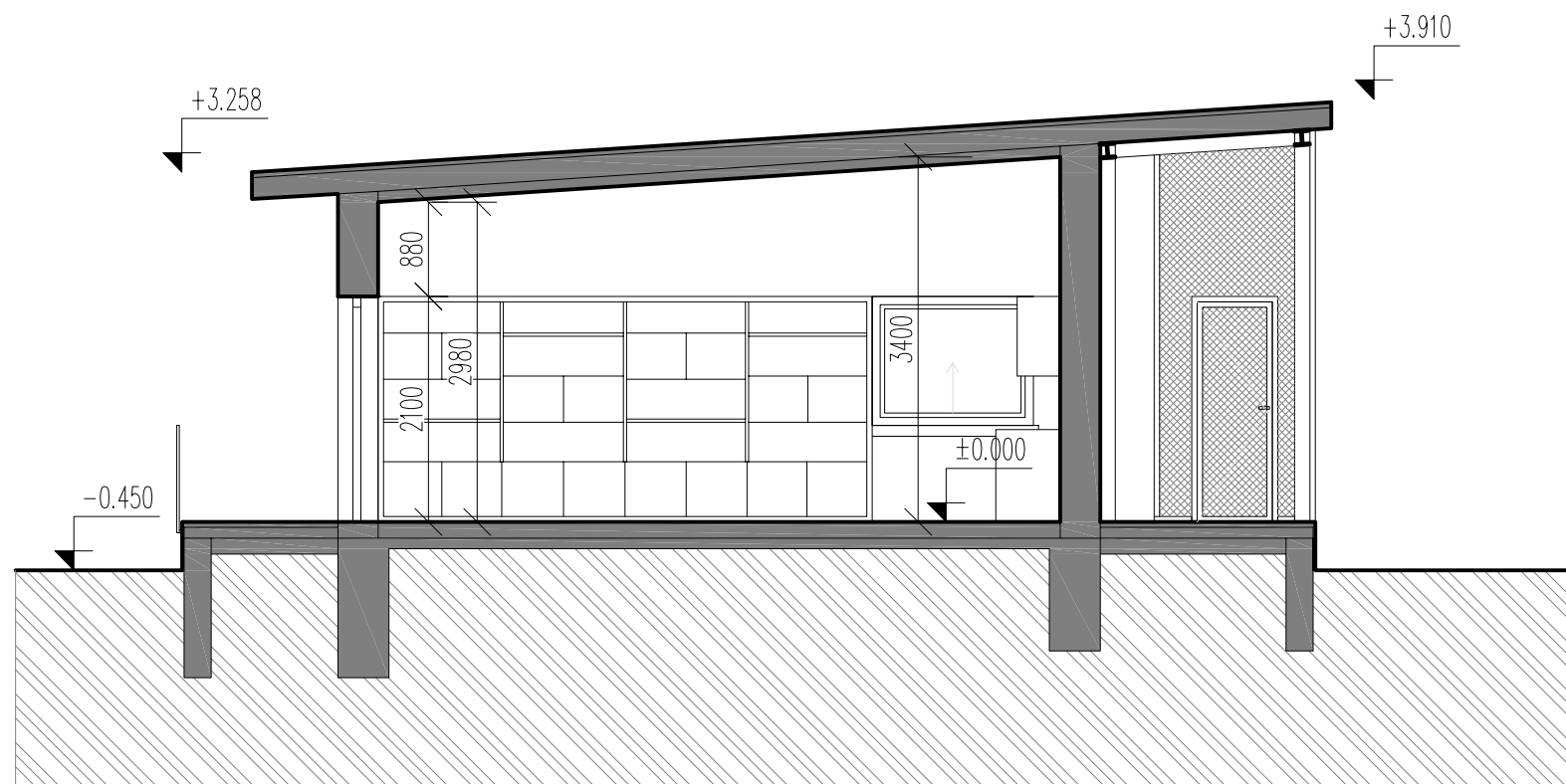


ŠAROVY-REVITALIZACE AREÁLU HŘIŠTĚ

ŘEZ A-A

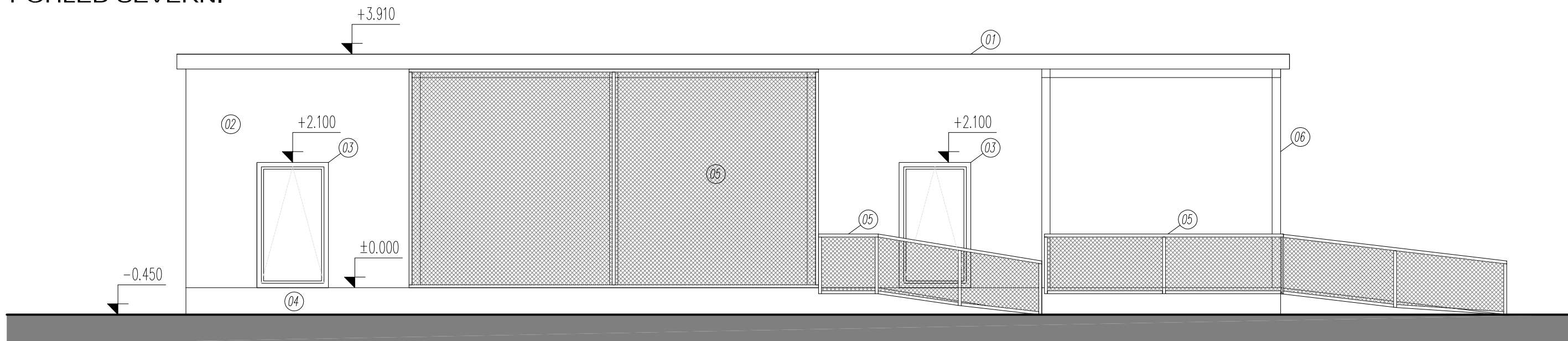


ŘEZ B-B

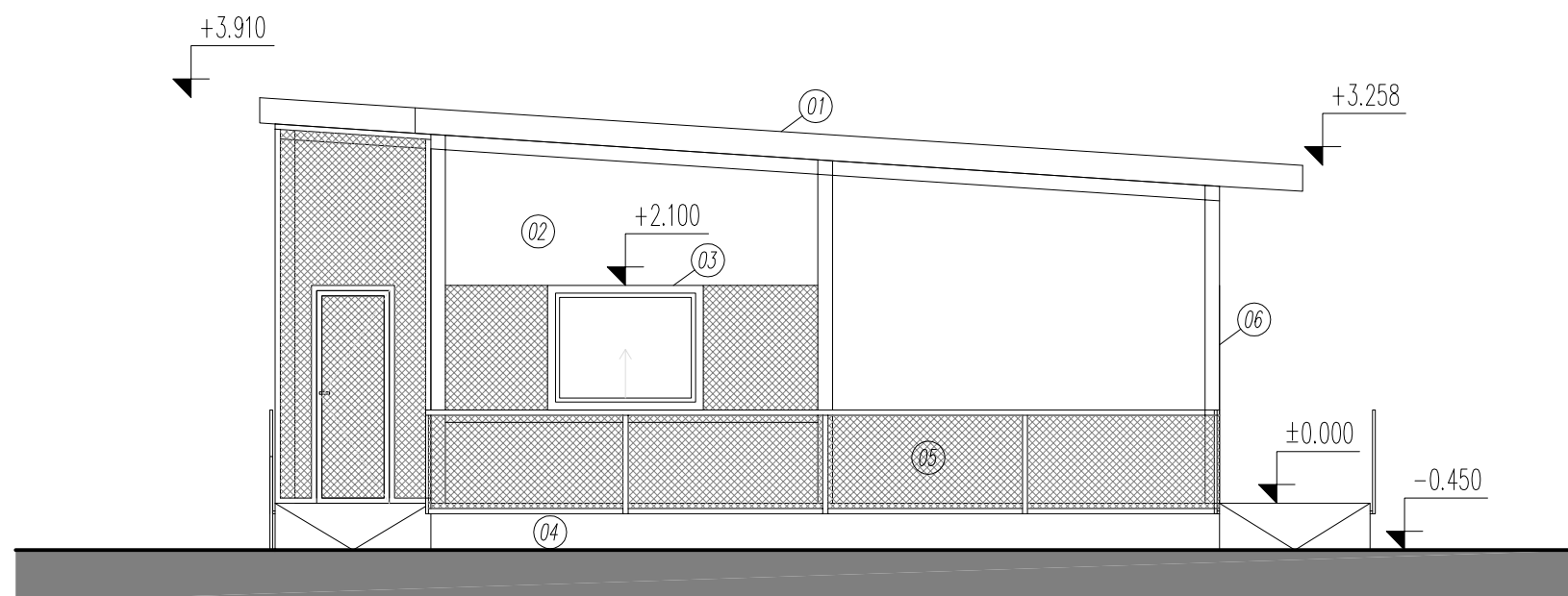


ŠAROVY-REVITALIZACE AREÁLU HŘIŠTĚ

POHLED SEVERNÍ

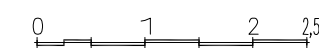


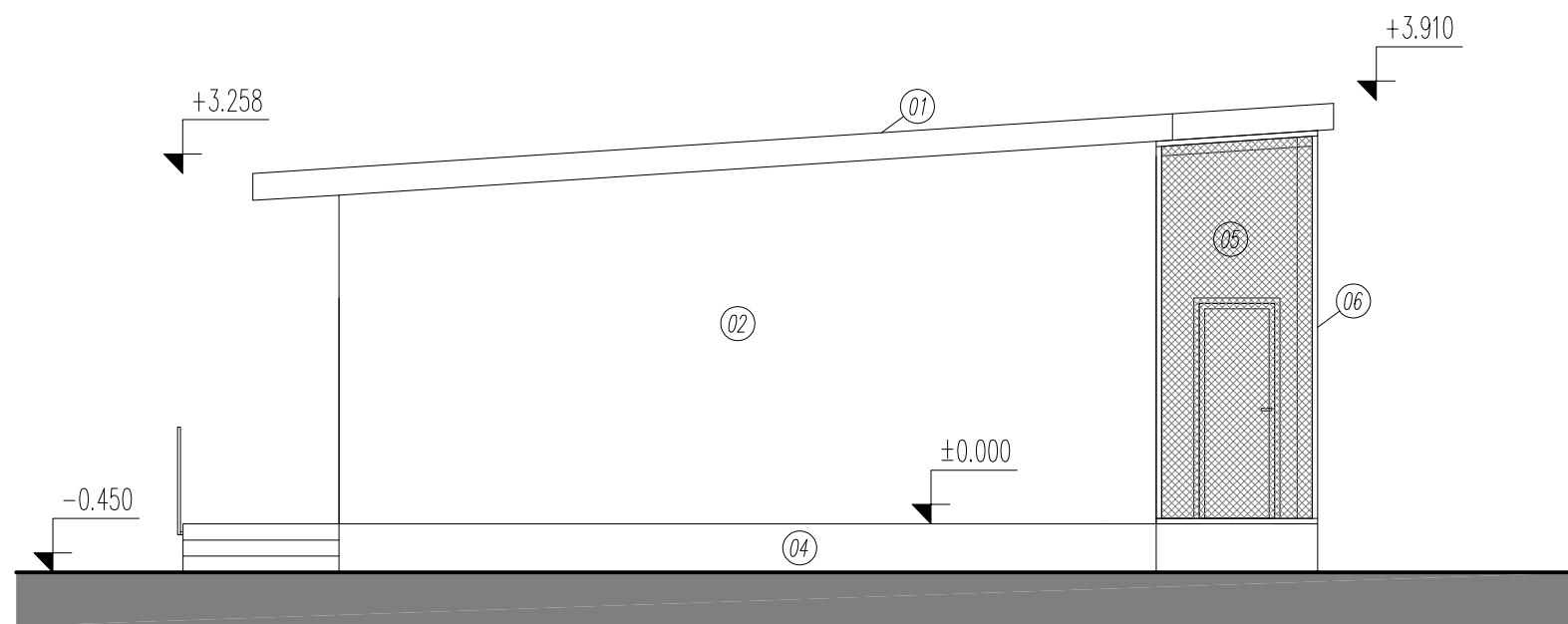
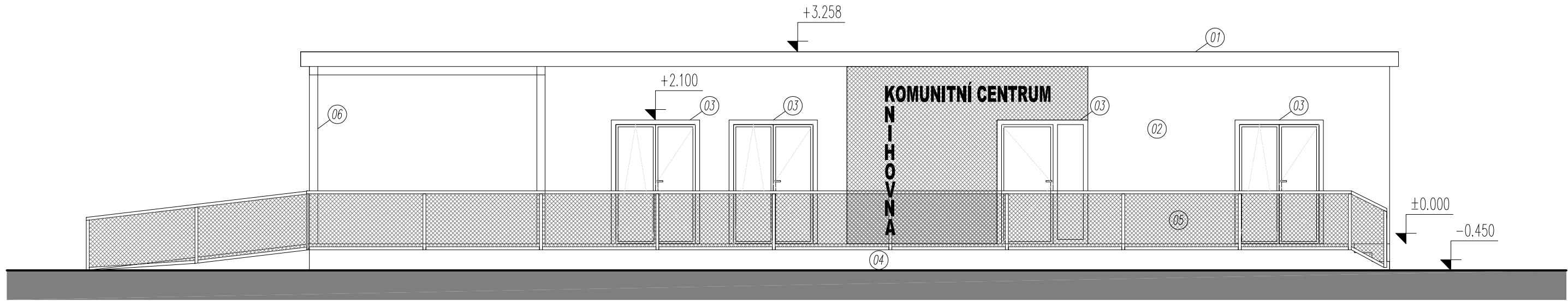
POHLED ZÁPADNÍ



LEGENDA POVRCHŮ

- 01 - FOLIOVÁ STŘEŠNÍ KRYTINA - TM. ŠEDÁ
- 02 - FASÁDNÍ OMÍTKA - BILÁ
- 03 - OKNA A DVEŘE - PLASTOVÉ TM.ŠEDÁ (INTERIÉR - BILÉ)
- 04 - SOKL - SV. ŠEDÁ
- 05 - KLEMPÍŘSKÉ VÝROBKY - TAHOKOV TM. ŠEDÉ BARVY
- 06 - OCELOVÉ KONSTRUKCE - TM. ŠEDÁ





ŠAROVY-REVITALIZACE AREÁLU HŘIŠTĚ



ŠAROVY-REVITALIZACE AREÁLU HŘIŠTĚ

09

architektonická studie

VIZUALIZACE



ŠAROVY-REVITALIZACE AREÁLU HŘIŠTĚ



ŠAROVY-REVITALIZACE AREÁLU HŘIŠTĚ



ŠAROVY-REVITALIZACE AREÁLU HŘIŠTĚ

architektonická studie

VIZUALIZACE



ŠAROVY-REVITALIZACE AREÁLU HŘIŠTĚ

architektonická studie

VIZUALIZACE



ŠAROVY-REVITALIZACE AREÁLU HŘIŠTĚ

architektonická studie

VIZUALIZACE

MSM PROJEKT
 SPILLER s.r.o.
 Ing. arch. Marth Špiller
 m.spiller@email.cz, tel: 776 193 871
 Ing. Stanislav Mikeš
 st.mikes@post.cz, tel: 776 204 037
 web: www.msmprojekt.cz
 PROSINEC 2019



ŠAROVY-REVITALIZACE AREÁLU HŘIŠTĚ

architektonická studie

VIZUALIZACE